

## 神話のふるさと「しまね」のご当地逸品通販サイト



ようこそ出雲神話本舗へ  
海あり山あり神ありの 神話のふるさと「しまね」  
神々が集まる土地で生まれた逸品を全国にお届けします  
みなさまに「良きご縁」がありますように

出品店募集中!!



## 「しまね」の地場産品を全国に販売!!

出雲神話本舗とは、インターネット販売を始めたい島根県内の事業者様に代わり、Amazonショッピングサイトへ商品を出品し販売代行を行う、当社が運営するインターネット通販サイトです。

出雲神話本舗は株式会社報光社が運営を行っています。

<https://izumoshinwa-honpo.com/>

出雲神話本舗

検索



### <ピックアップ>

- P2、3 令和4年度 事業計画・収支予算を承認
- P5 青年部レポート 女性会だより
- P6 事業復活支援金の申請 5月31日まで
- P8 平田高校、新入会員、表紙紹介

## 平田商工会議所通常議員総会 ～現会館の解体と建替えも承認～

当所では3月29日、令和4年度事業の活動方針を決定する通常議員総会を開催し、事業計画及び一般会計・各特別会計などの収支予算について審議がなされ、いずれも原案どおり承認可決されました。また、老朽化した当所商工会館の整備について、解体を行い現在地において建替えする方針が承認されました。総会後には飯塚出雲市長を講師にお招きし、「令和4年度施政方針について」と題してご講演いただきました。

人口減少、高齢化のなかで平田地域の企業の存続、事業の承継は厳しい局面にあります。とりわけ令和2年の年明けから感染が拡大した、新型コロナウイルスによる世界経済の停滞が地域経済にまで深刻な影響を与え、企業の廃業、事業承継難に拍車をかけることが懸念されます。

一方でコロナ禍を通じて新たな業態や新サービス、新たな働き方が誕生し、それを支えるDXや多様な技術革新は社会全体を変革する可能性があり、アフターコロナに向けて様々なイノベーションも起こると推測されます。

そうした中で平田地域においても、現在ある企業の存続、事業承継はもとより各企業の新しい取り組み、新規創業や新規開店を促すとともに、地域の個性、資源を改めて見直し、平田ならではの地域づくりに、取り組みます。



大谷会頭



飯塚市長

## 令和4年度 事業計画

## 一重点項目一

下線は新規・繰り越し事項

## 1 企業の発展と事業継続をサポート

- ・創業から事業承継まで、企業形態に合わせ補助金等の支援施策を活用。
- ・新型コロナウイルス感染症への対応相談窓口体制強化、企業の課題解決につなげます。
- ・加速するデジタル化や、人口減少や自然災害への対応など、経営の自走化につながるよう、積極的な伴走支援を行います。
- ・コロナ関連融資の据置期間や利子補給期間満了をひかえ、返済を見すえた経営改善や、新業態への転換などに支援を行います。
- ・インボイス制度など改正税制、経営のデジタル化、カーボンニュートラルへの対応などについて支援します。

## 2 魅力ある平田地域づくり

- ・新型コロナウイルス感染症により大きな打撃を受ける観光業、飲食サービス業を中心に幅広い業種へ、積極的な支援を行います。
- ・アフターコロナを見据え、平田地域の観光振興を図る横断的な振興組織設立について、状況を見つつ検討します。
- ・リノベーションが進む木綿街道周

辺を中心に、集客、活性化に努めます。

- ・平田高校、島根県立大学との連携強化を図ります。
- ・宍道湖西岸国営農地開発整備事業をはじめ平田地域の農林水産資源を生かし、国の交付金事業を活用した農商工連携、地域活性化の計画策定に取り組みます。
- ・東部都市拠点の活性化など「平田未来ビジョン」実現を継続して取り組みます。

## 3 積極的な政策提言や要望活動

- ・「コロナショック」緩和のための景気喚起策や中小企業、小規模事業者が事業継続に希望を見い出せる支援策等の要望活動を行います。
- ・交通インフラなど産業基盤の整備や、地域づくり、平田未来ビジョンの実現化など会員の声を集約し、各業界とも連携して関係行政機関等に提言、要望活動を積極的に行います。

## 4 商工会議所の機能強化

- ・新入会員増強および地域に密着したきめ細かい支援のため、小規模企業振興委員との協力・連携や、管内の業界組織との連携を深めます。会員増強については、総務委員会を中心に、各部会の協力を得ながら組織的に取り組みます。

- ・本年度は役員・議員改選の年であり、改選業務を適切に進めて当所の新たな体制強化につとめます。
- ・昨年度も実施できなかった女性経営者・創業者の交流会をはじめ、移動商工会議所、新入会員交流会についても方式を検討して開催し、会議所の魅力アップにつなげます。
- ・アフターコロナに向けた域外展開の一助ともなる、県外在住の平田縁故者のネットワーク作りと連携強化を図ります。

## 5 商工会館の整備推進

## (1) 現商工会館の解体に向けた取り組み

- ・市が行う解体工事設計、工損調査（商工会館解体による周辺住宅等への影響調査）、国の解体補助金申請業務への協力

## (2) 仮事務所への移転

- ・仮事務所の修繕、改装
- ・備品、書類等の移転

## (3) 新商工会館の建設に向けた検討

- ・会館検討委員会による新会館建設計画の検討
- ・新会館の建築設計（解体補助金申請に要添付）  
(次ページ参照)

めざすべき姿  
スローガン

# 地域を守り、企業を伸ばす平田商工会議所

下線は新規・繰り越し事項

## I 企業の発展をサポート

- 1 コロナ禍での企業の存続、事業承継の推進
- 2 起業、創業、新規開店の促進
- 3 経営の革新、稼げる経営を支援（新しい商品、技術、サービス、市場等）
- 4 グローバル化対応
- 5 技術革新への対応
- 6 平田の地域特性を生かした産業振興（集積業種の振興、空き家の再生活用等）

目標項目	目標値	実績	
		R2年度	R3年度暫定 (R4年1月末)
創業件数	25件/年	32	28
事業計画策定件数	45件/年	76	60
販路開拓マッチング支援数	50件/年	25	17

## II 魅力ある平田地域づくり

- 1 交流人口、ファン人口の拡大
- 2 アフターコロナを見すえた観光の振興
- 3 インバウンド需要の取り込み
- 4 中心市街地の活性化
- 5 若い世代の取組、活動の支援
- 6 平田高校、県立大学出雲キャンパス、島根大学等と連携したまちづくり
- 7 国の交付金事業による農商工連携事業計画の策定
- 8 地域コミュニティの維持、発展支援

目標項目	目標値	実績	
		R2年度	R3年度暫定 (R4年1月末)
着地型観光商品造成	1件/年	1	1
平高生等とのコラボ、具現化事業	3件/年	2	4
六次化事業取組件数	5件/年	4	2

## III 積極的な政策提言・要望活動

- 1 適宜適切なコロナ対応、需要喚起策に関する要望
- 2 地域インフラ整備に関する要望
- 3 平田未来ビジョン実現に向けた要望  
・次期出雲市総合振興計画をふまえた東部都市拠点の活性化に関する提言要望
- 4 地域産業の活性化に関する要望（企業誘致、商店街、観光振興等）
- 5 宍道湖西岸国営農地開発整備事業の地元発注及び農商工連携等に向けた要望
- 6 商工会議所の基盤強化に関する要望

## IV 商工会議所の機能強化

- 1 組織・財政基盤の強化  
・会員数確保（退会抑制、新入会員増）  
・会館整備検討  
・仮事務所への円滑な移転
- 2 組織運営の活性化
- 3 会員サービスの向上  
・部会、委員会等の活性化  
・幅広い会員の会議所活動への参画  
・女性活躍機会の増進  
・地域密着の強化
- 4 危機管理対応力強化
- 5 広報、情報発信機能強化
- 6 業務の効率化
- 7 他の商工団体との連携

目標項目	目標値	実績	
		R2年度	R3年度暫定 (R4年1月末)
新入会員(年間加入)	年30件以上	19	14
会員数(R4年度末)	770	778	775

## 令和4年度収支予算書総括表

【事業会計】

(単位：千円)

各会計別	令和4年度 予算額	令和3年度 予算額	比較増減
一般会計	42,101	40,640	1,461
中小企業相談所特別会計	56,328	54,455	1,873
労働保険事務組合特別会計	6,498	6,273	225
共済・会館特別会計	29,692	22,912	6,780
特定退職金共済事業特別会計	53,747	57,144	△ 3,397
法定台帳特別会計	374	404	△ 30
小計	188,740	181,828	6,912

【積立金会計】

会計名	前年度繰越金	本年度増減額	本年度繰越額
財政調整基金積立金特別会計	44,479	△ 4,997	39,482
会議所会館整備準備金特別会計	20,392	△ 9,598	10,794
周年事業積立金特別会計	1,189	201	1,390
未来創出事業積立金特別会計	815	△ 749	66
特商名簿積立金特別会計	750	31	781
小計	67,625	△ 15,112	52,513

## 商工会館の解体、建替え及び仮事務所について

総会では現会館（築43年、1・2階は当所所有）について、①老朽化と耐震強度不足のため3～5階を所有する市とともに解体する、②会員事業所のための拠点は必要だが既存建物への入居は適当な物件がなく、③現在地に2階建て建替える、ことが承認されました。あわせて解体から新会館竣工までは仮事務所業務を行うことも決まりました。会員の皆さまにはご不便、ご迷惑をおかけして大変申し訳ございませんが、ご理解ご協力のほどよろしくお願いいたします。

主なスケジュール  
令和4年度 仮事務所への移転  
令和5年度 会館解体  
令和6年度 新会館建設

◆新会館（案） 木造2階建 延床面積148坪 総工費125百万円（解体費含む）  
◆仮事務所 平田町1702-10 旧ウディカリノ事務所  
令和4年10月から約2年間入居



# 小規模企業振興委員会が開催

商工会議所と管内各地区との繋ぎ役を担っていただく「小規模企業振興委員」の会を3月24日に開催しました。初めに長岡専務より商工会議所会館の解体および新築計画についての説明があったのち、振興委員より各地区の状況報告および会議所への要望がだされました。

意見交換では、後継者不足による空き家・空き店舗の現状、新規開店の情報、会議所の情報発信のあり方、廃校の利活用といった地域の相談ごと等について活発に意見が交わされました。



小規模企業振興委員名簿

## 小規模振興委員とは

- 各地区の小規模事業者の経営上の諸問題の把握、商工会議所への取り次ぎ
- 各地区の新規創業者・非会員事業者への会員加入勧奨
- 各地区の情報提供（災害時等の被害状況、その他各地区のトピックスなど）
- 経営改善普及事業の推進（小規模事業者施策PR・パンフの配布等）
- 年2回の小規模企業振興委員会への出席

昨年7月の豪雨・台風災害の際には、振興委員のみなさまには大変お世話になりました。おかげさまで迅速な情報収集ができました。

各地区の振興委員は表のとおり。  
事業および地域のお困りごとがありましたら、お気軽にご相談ください。

地区	氏名	企業・所属等
平田	平野 裕二	平田本町商店街振興組合
	藤井 剛史	ラーバン中ノ島商店会
	河原 激彦	西平田中央通り商店会
	來間 久	(一社)木綿街道振興会
灘分	土江 浩司	(有)ズーム
国富	森山 敏昭	森山造園
西田	宇賀 栄	オリーブハウス
鰐淵	高橋 行男	民宿中屋
久多美	福田 賢治	(有)福田ファーム
桧山	松林 研一	松林建築
東	長崎 良太	(有)長崎モータース
北浜	渡部 浩次	(有)ワタエー
佐香	福田 正人	(有)青山商店
伊野	原 利夫	翠苑平田店

## ～商売に国境をなくす～ 越境ECセミナー開催

地域活性化委員会主催

去る3月16日、インターネットを活用し日本国内から海外の消費者へ商品を販売する「越境EC」について、(株)ACD 代表取締役CEO 古居弘道氏を講師にオンラインセミナーを開催しました。

(株)ACDは日本航空(ANA)のネットワークを利用し、世界最大のデジタル先進国である中国へ市場開拓支援サービスを行っています。中国人約12億人が利用するアプリ「Wechat」上のチャンネルに日本最大規模のコミュニティを保有しており、2020年11、12月の2カ月間で日本酒2万本を販売し、日本酒カテゴリー史上最多販売記録を達成するなど、様々な実績を上げておられます。

自社商品に機能的価値・情緒的価値・自己実現価値があるのか、海外で商品を販売するには従来の概念をリセットする必要性があるなど、越境ビジネスの先駆けとしてご活躍される大変貴重なお話を聞くことができました。

### 中国を狙うべき5つの理由+1

- 理由① 600兆円世界最大の消費市場
- 理由② 人も物も2.3時間で行き来できる
- 理由③ 漢字文化・食文化・肌文化も近い
- 理由④ 統一された1つの言語に14億人  
※東南アジアは言語が分散
- 理由⑤ 中国越境EC減税を活用できる  
※世界で唯一の仕組み

+

中国の世界最先端技術とマーケティング手法を逆利用する





**青年部  
レポート**

去る 4 月 20 日、当所において会頭様を始めとする来賓の皆様をお迎えし、令和 4 年度の定時総会を開催しました。

冒頭では小松新会長から新たなスローガンが発表され「平田 YEG が一体となり、活気ある街作りのため行動していきたい。」と今年度への熱い思いが語られ、続けて令和 3 年度事業報告並びに収支決算、令和 4 年度事業計画（案）並びに収支予算（案）が審議され、いずれも原案通り承認されました。

また、昨年度同様にウィズコロナを見据えながら、平田の魅力発信及び地域との連携、会員増強事業を進めつつ、研修会を通じて資質向上を計ることになりました。青年部一同も皆様と共に成長できるように力の限り活動しますので、皆様どうぞよろしくお願いいたします。

**だから、オレたちはやるって決めた。**

詳細は平田商工会議所青年部 HPへ  
(<http://www.hirata-cci.or.jp/yeg2020.htm>)  
興味を持たれた方は下記までご連絡ください！

お問い合わせ先 平田商工会議所青年部（事務局：仙田・吉岡）  
TEL (0853) 63-3211 E-mail : yeg@hirata-cci.or.jp

平田商工会議所青年部は共に活動する、熱意ある皆様をお待ちしております。

だから、  
オレたちは  
やるって決めた。



**女性会だより**

**女性会で一緒に活動しませんか**

平田商工会議所女性会では、一緒に活動して下さる方々を募集しています。女性会であなたのパワーを発揮してみませんか？  
★女性ならではの**自主研修事業や働く女性支援、交流事業、視察研修会**など、ご一緒に参加して下さる方々を募集しております。  
是非、新たなネットワークづくりにご参加ください。

**令和 4 年度 平田商工会議所女性会役員名簿**

役職	氏名	事業所名	役職	氏名	事業所名
会長	金築千晴	ひらた在宅SOHO支援センターポコアネット	理事	園 真弓	株ソノ
副会長	曾田厚子	(有)平田水道工業	//	高砂 範子	株高砂醤油本店
//	山下宣子	株Tint NOKKO	//	田中由美子	(有)アタゴ写真館
//	坂本久美子	ヘアスタジオ プール	//	中島ゆみ	(有)中島時計店
理事	飯塚とも子	まるいちいいつか	//	原 節子	(有)原料理店
//	吉川幸枝	(有)吉川商店	//	原 郊子	株報光社
//	久家茂子	(有)風月堂	監事	田中美枝子	(有)田中豆富店
//	坂本明子	(有)坂本藤次郎本店	//	渡部春江	漆芸のわたなへ
//	佐藤明子	(有)佐藤木工所			

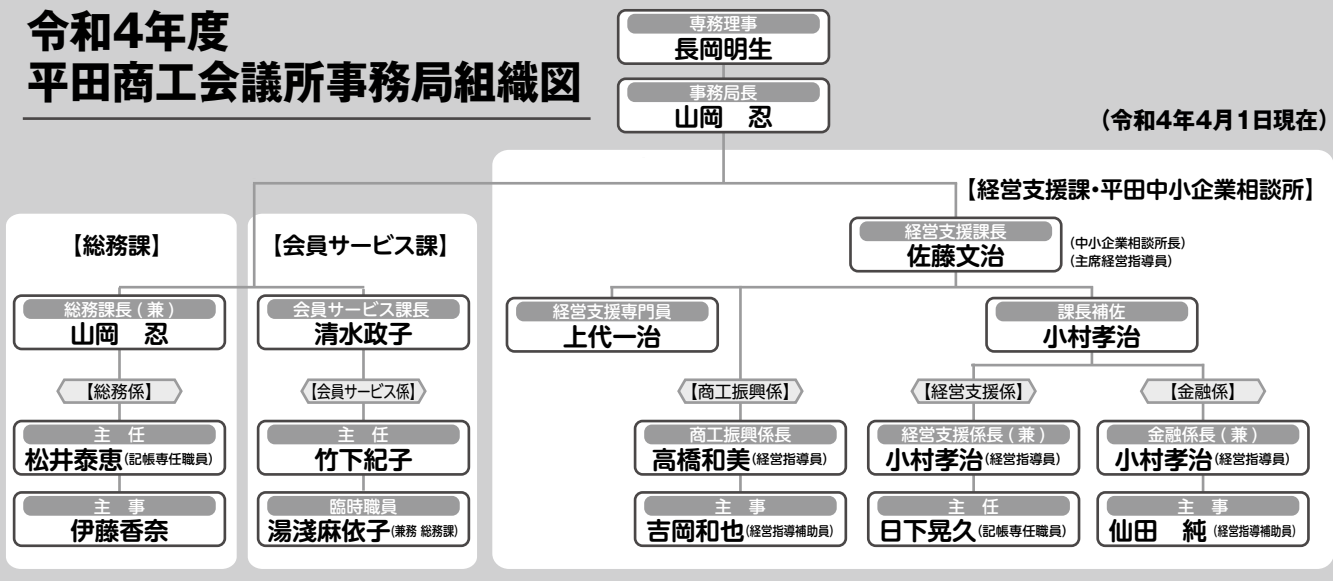
きっかけは～  
女性会！>>>

- ♪ 自社をってもらえるビジネスチャンス！
- ♪ 自社の経営に役立つだけでなく、自身の感性も磨かれます。
- ♪ 会員交流により異業種ネットワークが広がります。

●お問い合わせ先 / 平田商工会議所女性会事務局（竹下、湯浅） 電話 63-3211 ★年会費 / 6,000円

**令和4年度 平田商工会議所事務局組織図**

(令和4年4月1日現在)



中小法人・個人事業者のための

# 事業復活支援金

コロナの影響を受けた事業の継続・回復を支援

申請期間

2022年  
5月31日(火)まで

## 給付対象

①と②を満たす **中小法人・個人事業者が給付対象** となり得ます。

- ① 新型コロナウイルス感染症の影響を受けた事業者
- ② 2021年11月～2022年3月のいずれかの月(対象月)の売上高が、2018年11月～2021年3月の間の任意の同じ月(基準月)の売上高と比較して50%以上又は30%以上50%未満減少した事業者

## 給付額

- 中小法人等  
上限最大 250 万円
- 個人事業者等  
上限最大 50 万円  
を支給します。

[お問い合わせ先]

### 相談窓口

事業復活支援金事務局

0120-789-140 携帯電話からつながります

※お電話は大変混み合うことが予想されますので、ホームページもご利用ください。

IP電話専用回線 03-6834-7593 受付時間 8:30-19:00 (土日・祝日含む全日)

### ホームページ

事業復活支援金 検索

<https://jigyuu-fukkatsu.go.jp/>  
制度・仮登録・申請についてはホームページをご確認ください。

### 事前確認の相談、予約

平田商工会議所 経営支援係  
0853-63-3211  
締切間際は、混雑が予想されますので、お早めのご相談・ご予約をおすすめいたします。

⚠ 不正受給は犯罪です!

退職金の準備を中小機構がお手伝いします

安心 安全 国がつくった

## 小規模企業共済

こんな悩みにお応えします

年金だけでは不十分で、不安がある

自分で積み増すには、どんなものがあるの?

### 制度の特長

- 1 経営者のための退職金制度**  
小規模企業の個人事業主(共同経営者を含む)または会社等の役員の方が廃業や退職後の生活資金、事業再建資金をあらかじめ準備しておく共済制度です。
- 2 掛金は全額所得控除**  
掛金は、全額が「小規模企業共済等掛金控除」として、課税対象所得から控除できます。
- 3 受取時も税制メリット**  
共済金の受取は、一括の場合は「退職所得扱い」、分割の場合は「公的年金等の雑所得扱い」です。

他にもこんな特徴があります。

#### 契約者貸付けの利用が可能

契約者(一定の資格者)の方は、緊急時や災害時などに事業資金等の貸付けが受けられます。

#### 共済金の受給権は差押禁止

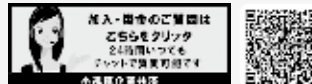
共済金・解約手当金の受給権は、国税等滞納の差押え以外は差押禁止債権として保護されます。

～24時間・365日お問い合わせ可能になりました～

独立行政法人  
中小企業基盤整備機構

加入資格・手続きについてのご質問をチャットでご回答いたします。詳しくは右記のQRコード又はホームページからご確認ください。

小規模共済 検索 TEL 050-5541-7171 (共済相談室)



## ジョイメイトしまねが社員の皆様の福利厚生をサポートします!

●会費：一人月額1,000円(年間12,000円)

◎ジョイメイトしまねに加入すると以下のようなサポートが受けられます。

ニュース掲載ツアー  
1,000円～10,000円割引

割引指定店5%以上割引

熟年夫婦旅行  
10,000円補助

5年に1度  
永年勤続  
5,000円～10,000円給付

ツアー2,000円割引

インフルエンザ予防接種  
600円補助

健康診断6,000円補助

隠岐汽船1,000円割引

祝い金・見舞金等給付



宿泊付き

忘新年会2,000円補助

お食事割引券  
1,000円プレゼント

各種チケット購入補助

[2,100事業所・29,500人をサポート中]まずはお電話下さい! 問合せ先:平田商工会議所 (0853)63-3211





ガンバル企業を応援します！

# 商工会議所

をお気軽にご活用ください

■お問合せ・お申込は…

平田商工会議所 中小企業相談所

TEL 0853-63-3211

FAX 0853-63-3346

※予告なしに変更する場合もございますので、電話等でご確認をお願い致します。

## 令和4年度雇用保険料率のご案内

- 令和4年4月から、事業主負担の保険料率が変更になります。
- 令和4年10月から、労働者負担・事業主負担の保険料率が変更になります。
- 年度の途中から保険料率が変更となりますので、ご注意ください。

○令和4年4月1日 ~ 令和4年9月30日

事業の種類	① 労働者負担	② 事業主負担	①+② 雇用保険料率
一般の事業	3/1,000	6.5/1,000	9.5/1,000
(3年度)	3/1,000	6/1,000	9/1,000
農林水産・※ 清酒製造の事業	4/1,000	7.5/1,000	11.5/1,000
(3年度)	4/1,000	7/1,000	11/1,000
建設の事業	4/1,000	8.5/1,000	12.5/1,000
(3年度)	4/1,000	8/1,000	12/1,000

(枠内の下段は令和3年度の雇用保険料率)

○令和4年10月1日 ~ 令和5年3月31日

事業の種類	① 労働者負担	② 事業主負担	①+② 雇用保険料率
一般の事業	5/1,000	8.5/1,000	13.5/1,000
農林水産・※ 清酒製造の事業	6/1,000	9.5/1,000	15.5/1,000
建設の事業	6/1,000	10.5/1,000	16.5/1,000

※ 園芸サービス、牛馬の育成、酪農、養鶏、養豚、内水面養殖および特定の船員を雇用する事業については一般の事業の率が適用されます。

厚生労働省・都道府県労働局・ハローワーク

相談

お困り事はありませんか？

### 無料相談会のご案内

法律

■日時 5月25日(水) 両日共  
6月22日(水) 13:30~15:30  
(1事業所30分)

- 弁護士 津森美教弁護士  
■内容 経営トラブル、債権回収、債務整理 等

労務

■日時 5月11日(水) 両日共  
6月8日(水) 13:30~15:30  
(1事業所1時間)

- 労務士 島根働き方改革推進支援センター専門家  
■内容 働き方改革、労務管理に関する相談

※相談料は無料ですが、事前の予約が必要です。  
※会場は全て平田商工会議所で行います。

融資

国・県の制度融資—

### 金融情報

令和4年  
4月1日 現在

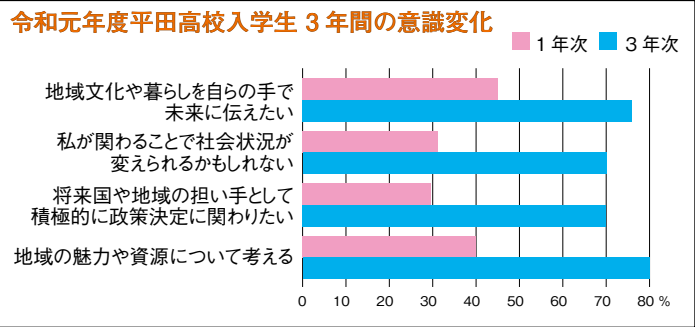
貸付制度	融資の種類	融資利率(年)	限度額	返済期間(据置期間)	保証人
日本政策金融公庫	新型コロナウイルス感染症特別貸付	当初3年間 基準金利 ▲0.9% (実質無利子)	8,000万円	運転15年以内 設備20年以内 (内5年以内)	※ご相談は 商工会議所へ
	新型コロナウイルス対策マル経(小規模事業者)※商工会議所推薦		3,000万円	運転7年以内 (内3年以内) 設備10年以内 (内4年以内)	
島根県制度資金	セーフティネット資金 [新型コロナウイルス感染症対応枠] (運転・設備)	1.25% (責任共有) 1.10% (責任共有外) 保証料0.3%	8,000万円	12年以内 (内3年以内)	個人は原則不要 法人は金融機関 又は保証協会の 決定による
	経営改善長期借換資金(運転)	1.55% (責任共有) 1.40% (責任共有外) 保証料 0.4~1.7%	2億8,000万円	15年以内 (内1年以内)	個人は原則不要 法人は金融機関 又は保証協会の 決定による

# 平田高校、当所と連携「地域協働」文科省モデル事業完了

地域で成長する生徒に期待～令和4年度も継続した取り組みへ～

当所創立70周年を機に「母川回帰(ぼせんかいき)※」の一環として当所と連携協定を交わした平田高校は、2019(令和元)年度から3年間、文部科学省が全国20校を選ん で開始した「地域との協働による高等学校教育推進モデル事業=平田プラタナスプラン」に取組み、当所は平田高校と 地域のつなぎ役として協力してきました。

※鮭(若者)が生まれ育った川(地域)に帰ってくるようなまちづくり  
この春卒業した生徒は地域協働学習の1期生にあたり、その成長はグラフからもうかがい知ることができます。



令和4年3月9日に行われた平田高校 地域協働コンソーシアム全体会議の冒 頭、今春卒業した小林南さんと樋野友 香さんが、自身の取組や地域住民との 活動をとおして学んだこと、進路選択な どについてスピーチ、じつに堂々たる発 表に参加者は一様に感銘を受け、地域 協働学習の成果を確信したところです。

平田高校の事業成果を受け、令和4年 度からは県下全公立高校で地域協働学 習が実施されることとなり、島根県立大 学では地域協働学習のカリキュラム化 によって活動支援が行われるとのこと です。

当所も引き続き平田高校地域協働学 習のコーディネータ役として伴走支援を 行っていきます。

小林南さんのプレゼン資料 (抜粋)

樋野友香さんのプレゼン資料 (抜粋)

## \*新入会員紹介

事業所名	代表者名	業種	住所
とびす園	河野純平	造園業	東林木町
山岡工業	山岡孝	外装業	三津町
カフェ五反田	田中孝子	飲食業	多久谷町
WOODWORKS 株式会社	田中達也	建築業	東福町

各種印刷物の企画・デザイン・編集から印刷・製本までプロの技術でお応えします。  
安心・清潔の抗菌ニス印刷にも対応いたします。

■印刷・企画・制作

株式会社 報光社

本社 〒691-0001 島根県出雲市平田町993  
TEL.0853(63)3939 FAX.0853(63)4355  
東京支社 〒113-0033 東京都文京区本郷3丁目9-11 平原ビル201  
TEL.(03)6801-6295 FAX.(03)6801-6296

