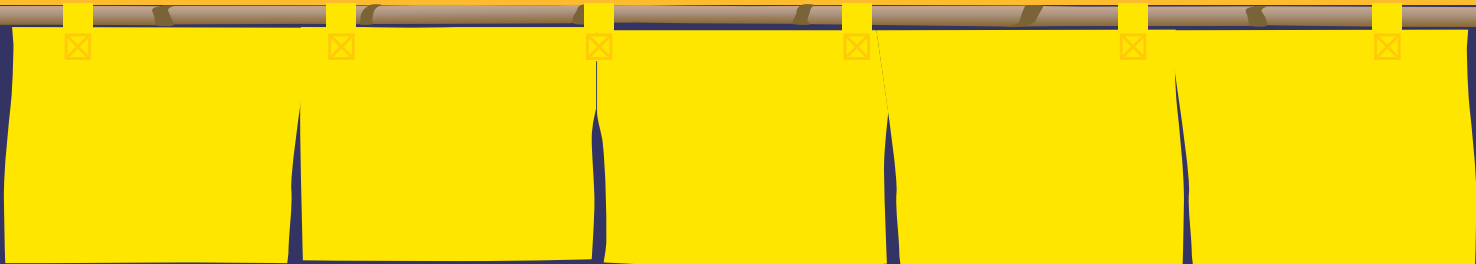




Face to Face で地域を守り企業を伸ばす

平田商工会議所会報

5²⁰²⁵月号
Vol.260



令和7年1月7日

OPEN



出雲市平田の小さなお好み焼き屋さんです。
夜営業、開始します！ ご来店お待ちしております。



〈ピックアップ〉	p.2~3	7年度事業計画・収支予算を承認
	p.4	8の字ルートシンポジウム
	p.7	会館貸室案内他

令和7年度一般会計・特別会計収支予算総括表

令和7年4月1日から令和8年3月31日まで

【事業会計】

(単位：千円)

会計名	本年度 予算額	前年度 予算額	比較増・ 減(Δ)	対前年比
一般会計	46,479	45,349	1,130	102.5%
中小企業相談所 特別会計	64,281	63,267	1,014	101.6%
労働保険事務組合 特別会計	6,080	5,980	100	101.7%
共済・会館計	17,746	17,569	177	101.0%
特定退職金共済 特別会計	64,340	61,300	3,040	105.0%
法定台帳計	356	361	Δ 5	98.6%
会館建設 特別会計	1,400	108,800	Δ 107,400	0.0%
合計	200,682	302,626	Δ 101,944	66.3%

【積立金会計】

会計名	前年度 繰越金	本年度 増加額	本年度 減少額	本年度 繰越金
財政調整基金 積立金特別会計	31,946	1,001	0	32,947
会館整備 準備金特別会計	1,000	1,400	0	2,400
周年事業 積立金特別会計	1,790	200	0	1,990
合計	34,736	2,601	0	37,337

平田商工会議所通常議員総会

令和7年度事業計画・収支予算を承認

当所では、令和7年度事業の活動方針を決定する通常議員総会を、3月26日に開催しました。その中で、令和7年度事業計画及び各会計収支予算について審議なされた結果、いずれも原案どおり可決承認されました。事業計画の中では、平田地域の課題解決の成果が求められる、中期行動計画の最終年度となる特別委員会の令和7年度事業も承認されました。

現在の平田地域の大きな課題は、自然減、社会減などの原因による人口減少です。人口減少の影響により労働力不足と地域経済の縮小や共助機能の低下などが起き、将来にわたって地域活力が低下していくことが懸念されます。また、経営者の高齢化による廃業が増え、事業承継が難しくなることも予想されるなど厳しい経営環境下にあります。その一方で出雲市への観光客は増加傾向にあり、交流人口も増えることで地域経済の活性化に寄与しています。さらに出雲市全体がDX(デジタル変革)へ向かう中、GX(クリーンエネルギー)への転換などの技術革新、そしてAI(人工知能)技術の進歩は、これからの地域社会の変革を加速させる要因となっています。

商工会議所では、企業の新たなビジネスモデルへの転換を促すとともに、管内企業のチャレンジを力強く伴走支援し、事業承継、新分野進出、新規創業・開業へ促していきます。そして、平田地域の出生数の増加、人口増につながる若者たちが住みよい地域をめざし、平田ならではの魅力ある地域づくりを進めます。

平田商工会議所 中期行動計画 令和5年度～令和7年度

「Face to Face で 地域を守り企業を伸ばす」



3つの戦略プロジェクト

3つの特別委員会で推進

未来づくり委員会

(将来を担う会員を育て、増やす)

定住促進委員会

(出生数を増やす)

基盤整備促進委員会

(住みよい平田をつくる)



4つの重点項目

I 企業の発展をサポート

- 1 コロナ後の企業存続、事業承継支援
- 2 エネルギー・物価など事業環境激変への対応支援
- 3 事業承継、起業、創業、新規開店の促進
- 4 経営の革新、技術の革新、稼げる経営への支援
- 5 グローバル化への対応支援

II 魅力ある平田地域づくり

- 1 交流人口、ファン人口の拡大
- 2 高付加価値な観光振興
- 3 中心市街地の活性化
- 4 若年層の取組、活動支援(平高、県大等含む)
- 5 定住につながる宅地化に向けた土地利用の検討

III 政策提言、要望活動

- 1 事業環境激変緩和策への要望
- 2 地域インフラ整備に関する要望、提言
- 3 土地の規制緩和等地域活性化に関する要望、提言
- 4 地域産業の活性化に関する要望、提言
- 5 商工会議所の機能強化に関する要望、提言

IV 商工会議所の機能強化

- 1 組織・財政基盤の強化
- 2 会員数の確保
- 3 会館の建設
- 4 会員サービス、交流事業の強化
- 5 交流、連携の強化(商工団体、関係機関、人的ネットワーク等)

各年度事業

令和7年度事業細目

令和7年度 事業計画

I 事業細目

1 企業の発展と事業継続をサポート

(1) ワンストップ支援体制の強化

- 必要に応じ所内横断チームによる支援、タブレット等ITツールも積極的に活用
- 原材料・エネルギー高騰、人材不足等への対応にかかる経営相談窓口体制の強化
- 経営への影響緩和や資金繰り（低利、無担保融資）の相談対応
- 新分野展開、事業転換、業態転換など事業再構築への支援
- 省人化・省力化に向けた設備投資への対応
- 事業承継支援
- 創業、第二創業、新規開店の促進
- 創業予定者の把握、情報収集、
- 創業計画策定や開業準備を支援
- 経営のデジタル化、DX、SNS活用への支援
- IT・デジタル専門相談窓口の設置
- 経営でのAIの活用支援
- 改正税制への対応支援
- 中小企業経営強化税制
- 各種助成金、補助金等の情報提供と申請支援
- クラウド型経営ツール活用等

(2) 稼げる経営（経営革新）、持続的発展への支援

- ① 新分野進出への支援
- ② 新分野進出が円滑に進むようなアドバイザーの派遣
- ③ 経営革新計画、経営力向上計画の策定、実行支援
- ④ 事業再構築補助金採択事業への実行支援
- ⑤ 経営革新、持続的発展への支援
- ⑥ 経営革新計画、経営力向上計画の策定、実行支援
- ⑦ 小規模持続化補助金の申請支援
- ⑧ 賃上げへの対応、取引適正化・価格転嫁の推進支援
- ⑨ 付加価値、生産性向上への支援
- ⑩ パートナリシップ構築宣言の促進
- ⑪ 「下請Gメン」や「下請かけこみ寺」等の周知
- ⑫ 販路開拓の支援
- ⑬ 出雲市商工団体協議会等が行う県外物産展等への参画

- 海外展開への支援
- ビジネスマッチング商談・展示会（中海・宍道湖・大山圏域ものづくり連携事業）への支援
- ⑤ 個店の販売促進、まちなぎ商店街化支援
- ⑥ だんだん商品券発行事業
- ⑦ だんだん平田商店会ポイントカード事業の支援
- ⑧ 出雲市デジタル地域通貨「いずも縁結びPAY」の活用支援
- ⑨ 出雲市等の事業へ協力、連携
- ⑩ 出雲推奨商品認定制度「おいしい出雲」プロジェクトの推進
- ⑪ いずも産業未来博への協力

(3) 地域特性を生かした産業振興

- ① 集積業種の振興
- ② 鋳物、印刷、醸造産業の振興
- ③ 空き家、空き店舗の活用
- ④ 現状の把握、DB化、マッチング

2 魅力ある平田地域づくり

(1) 観光の振興、交流人口・ファン人口の拡大

- ① 木綿街道エリアの「重要伝統的建造物群保存地区」への支援
- ② 地域内の景気刺激策（各種イベント）の実施
- ③ 着地型観光商品の造成と誘客促進
- ④ 平田まつりへの協力
- ⑤ 島根半島・宍道湖中海ジオパークへの協力
- ⑥ 特産品開発事業の推進
- ⑦ 出雲一名古屋便、出雲一静岡便、の利用促進、誘客
- ⑧ 出雲一仙台便の運航再開の促進
- ⑨ (一社) 出雲観光協会との連携
- ⑩ 出雲市商工団体観光連携会議への協力

(2) インバウンド需要の取り込み

- ① 山陰DMO（一社）山陰インバウンド機構への協力
- ② 圏域DMO（一社）大山・中海・宍道湖・大山圏域観光局への協力

(3) 中心市街地の活性化

- ① 中心市街地への集客支援
- ② 商店街等活性化事業支援
- ③ 雲州平田まちあそびの開催
- ④ 雲州平田マルシェへの協力
- ⑤ あんこ旅への協力

(4) 平田未来ビジョン実現に向けた取り組み

- ① 3つの戦略プロジェクトの推進

- ② 「平田未来ビジョン」に示した振興策の実施

(5) ひらた未来創出事業の推進

- ① 未来づくり委員会を中心に若年層の地域振興活動支援
- ② 平田高校との連携事業の推進
- ③ 島根県立大学との連携事業の推進

(6) 農商工連携の推進、支援

- ① 農山漁村交付金事業を活用した農商工連携事業の取組み
- ② 一次産業と商工業のマッチング、商品化、市場開拓の支援

3 提言・要望活動に関する事項

(1) 物価高騰等事業環境激変緩和に係る要望活動

- ① 安定した事業継続のための金融支援、感染対策経費への補助
- ② エネルギー、資材等の価格高騰等、事業環境激変の緩和に関する要望
- ③ 景気喚起策、県外誘客強化などの要望

(2) 地域インフラ整備に関する要望

- ① 境港出雲道路（8の字ルート）の整備促進
- ② 河下港の利活用の推進
- ③ 出雲緑結び空港の利活用推進
- ④ 国道431号等の整備促進
- ⑤ 山陰新幹線、伯備新幹線の整備促進等

(3) 魅力ある平田地域づくりに向けた要望

- ① 居住環境の魅力向上や土地の利用規制緩和等に関する要望
- ② 東部都市拠点の活性化に関する要望

(4) 地域産業の活性化に関する要望

- ① 出雲市東部工業団地への企業誘致促進等
- (5) 国営緊急農地再編整備事業（宍道湖西岸地区）の地元発注、農商工連携等要望

(6) 商工会議所の基盤強化に関する要望

- ① 補助対象職員配置（定数等）の維持等

4 商工会議所の機能強化

(1) 組織・財政基盤の整備

- ① 会員増強運動の実施
- ② 財政基盤の確立
- ③ 事務局業務の効率化

(2) 組織運営の活性化

- ① 議員総会、常議員会、正副会頭会、部会

- 委員会等の開催及び参加促進
- ② 委員会、部会活動への参加推進
- ③ 青年部、女性会活動の支援
- ④ 地域密着の強化
- ⑤ 小規模企業振興委員制度活用で各地域からの情報収集による細かなサービス提供
- ⑥ 地域内の業界団体、業界の状況把握と連携強化

(3) 会員サービスの向上

- ① 移動商工会議所の実施
- ② 新入会員・創業者・女性経営者交流会の開催
- ③ 働き方改革への対応支援
- ④ 健康経営の普及促進
- ⑤ 永年勤続商工従業員表彰の開催
- ⑥ 平田地域新春互礼会の開催
- ⑦ 労働保険事務組合事業の強化
- ⑧ 各種共済制度の加入促進

(4) 危機管理対応力強化と商工会議所業務のデジタル化促進

- ① セキュリティ強化したITシステム構築の検討
- ② 職員のIT活用スキルの向上
- ③ デジタル化による業務効率化、通知文書等の電子化、会議所業務のペーパーレス化推進
- ④ AI活用による業務の効率化

(5) 広報、情報発信機能強化

- ① 広報活動の強化検討
- ② パンフレット活用による会議所のPR
- ③ 平田商工会議所会報の発行
- ④ HP、Facebook、Instagram等による情報発信
- ⑤ 会員情報の発信強化、HP、LINE公式アカウントの活用等
- ⑥ 出雲市中小企業景況調査の実施

(6) 関係団体との連携

- ① 日本商工会議所、島根県商工会議所連合会との連携
- ② 中海・宍道湖・大山圏域ブロック経済協議会、出雲地域経済団体協議会への協力
- ③ 出雲市商工団体協議会への協力及び広域的事業（県外物産展等）への参画

5 商工会館の利用推進

- (1) 新商工会館等の利用推進について
- ① 会館及び駐車場の有効活用についての周知
- ② 近隣施設との連携による会館利用のPR

平田商工会議所 基盤整備促進委員会 「8の字ルートシンポジウム in 出雲」を開催

3月1日、大社文化プレイスうらら館（だんだんホール）に於いて「宍道湖・中海8の字ルートシンポジウム in 出雲」を開催しました。このシンポジウムは、8の字ルートの早期全線整備へ向け、官民一体となった機運の醸成を図ることを目的に、当所基盤整備促進委員会（榎野安浩委員長）が主管となり準備を進めてきました。

当日は、青木参議員をはじめ、高見衆議員（代理曾田様）、丸山知事、飯塚出雲市長、上定（松江市長）中海・宍道湖8の字ルート整備推進会議会長、田部島根県商工会議所連合会会頭など多数の来賓の方々にご臨席賜り、会場満席となる580名に会場いただきました。

第1部基調講演では、国土交通省中国地方整備局の門間道路部長より圏域の現状、各地域のマスタープランそして道路ネットワークの検討状況について講演いただきました。その中で、道路は目的ではなく手段であり、その活用方法やビジョンの共有の必要性を説かれました。第2部では、田部県連会頭にコーディネーターをお願いし、圏域が持つポテンシャルや8の字ルートの活用方法についてパネリストとディスカッションを交わしました。

参加者からは、8の字ルートの必要性や経済効果を知ることができた、島根半島側の経済効果を高めるために重要な施策であるなどの声があり、このシンポジウムを通じて、8の字ルート推進の取り組みについて広く市民に訴求できたと感じています。

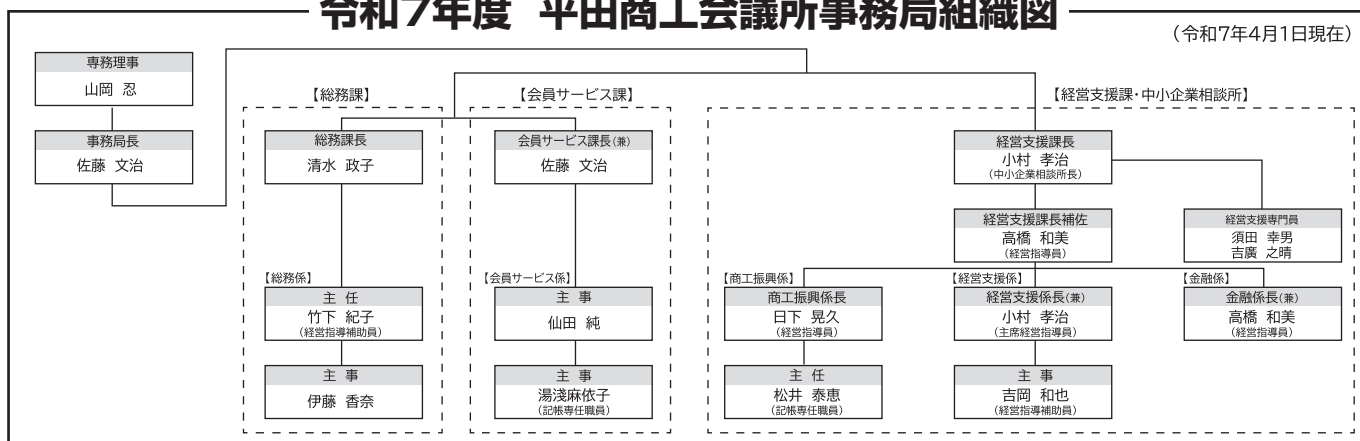
圏域の持続的な発展や産業振興に大きく寄与する、8の字ルートの早期実現に向け、今後も「地域がひとつ」となって取り組みを進めていきたいと考えています。

※参加者アンケート結果については、基盤整備促進委員会が発行するかわら版にて報告いたします。



令和7年度 平田商工会議所事務局組織図

（令和7年4月1日現在）



新会館建設協力金

会員の皆様方のおかげで、428先の方々から総額62,161,000円（令和7年4月1日現在）の新会館建設協力金をいただきました。ご協力いただきまして誠にありがとうございました。なお、協力金につきましては令和7年6月末まで受付けておりますので、引き続きよろしくお願いたします。

◆竣工冊子発行後の協力金については、会報への掲載とかえさせていただきます。協力金を頂きありがとうございました。

（株）サンボード様 20,000円

青年部 レポート

4月17日(木)に平田商工会議所2階大会議室において石原会頭を始めとする来賓の皆様をお迎えし、令和7年度の定時総会を開催しました。

冒頭では稲田会長から新たなスローガンが発表され「自身の強味を伸ばし、弱みは支えあう。青年経済人としてこの時代を進むためには足踏みせずに踏み出すことが必要。魅力を発見発信し続けていくチームにしましょう」と今年度への熱い想いが語られました。続けて令和6年度事業報告並びに収支決算、令和7年度事業計画並びに収支予算が審議され、いずれも原案通り承認されました。総会後の懇親会では、短い時間でしたが交流を深めることができました。

今年度は、総勢20名でのスタートとなりました。青年経済人として地域貢献活動を進めつつ、対外事業および研修会を通じて自己研鑽に努めます。

今年度も引き続きよろしくお願いたします。



魅力ある街に、魅力あるオトナに

平田商工会議所青年部は共に活動する、熱意ある皆様をお待ちしております。

詳細は平田商工会議所青年部HPへ
(<https://www.hirata-cci.or.jp/youthclub>)

興味を持たれた方は
下記までご連絡ください！



@DISCOVER_HIRATA

インスタ始めました！
Follow me!

お問合せ・入会申込

平田商工会議所青年部事務局

TEL : (0853)63-3211

E-mail : yeg@hirata-cci.or.jp

令和7年度スローガン

Delight Share
～足踏みしても軟は減るぜ～

女性会だより

女性会で一緒に活動しませんか

平田商工会議所女性会では、一緒に活動して下さる方々を募集しています。女性会であなたのパワーを発揮してみませんか？

女性ならではの**自主研修事業や働く女性支援、交流事業、視察研修会**など、ご一緒に参加して下さる方々を募集しております。是非、新たなネットワークづくりにご参加ください。

きっかけは～女性会！

- ♪ 自社を知ってもらえるビジネスチャンス！
- ♪ 自社の経営に役立つだけでなく、自身の感性も磨かれます。
- ♪ 会員交流により異業種ネットワークが広がります。

年会費
7,000円

令和7年度平田商工会議所 女性会役員名簿

役職	氏名
会長	金築 千晴
副会長	高砂 範子
//	原 郊子
//	吉川 幸枝
理事	飯塚とも子
//	久家 茂子
//	坂本 明子
//	園 真弓
//	曾田 厚子
//	田中美枝子
//	田中由美子
監事	渡部 春江
//	山下 宣子

お問合せ先 平田商工会議所女性会事務局 TEL 0853-63-3211

地域活性化委員会・基盤整備促進委員会 合同視察研修

2月18日～19日、地域活性化委員会と基盤整備促進委員会による合同視察研修会を開催しました。

1日目は、当地選出の高見康裕国土交通大臣政務官を訪問し、宍道湖・中海・大山圏域「8の字ルート」や出雲河下港の整備、日本版ライドシェア等について意見交換を行い、大変有意義な時間となりました。また、島根県のアンテナショップ「日比谷しまね館」他を視察しました。

2日目は、千葉県館山市「みなとオアシス渚の駅たてやま」を訪れ、出雲河下港と同じく特定地域振興重要港湾に選定されている「館山港」の港湾利活用について館山

商工会議所や館山市役所の方々と情報交換を行いました。様々な取り組みについて何うことができ、今後の活動に活かしていきたいと思えます。



専門家
派遣

専門家を無料で派遣します

経営力の強化や事業承継について、専門的なアドバイスを必要としている事業者の皆様へ専門のアドバイザーを派遣します。

対象者 県内に事業所を有する中小企業者、組合、任意グループで、次の①～④のいずれかの要件を満たす方

- ① 次のア～エのいずれかに該当する方
 - ア. 経営革新、新分野進出、地域資源活用、農商工連携、雇用創出等に取り組む方
 - イ. 40歳未満（法人および任意グループの場合は代表者の年齢）の方
 - ウ. 女性（法人および任意グループの場合は代表者）
 - エ. 創業から2年以内の方
- ② 「燃油・電気・ガス代」「原材料費」「人件費」等の価格転嫁に取り組む方
- ③ 事業承継に取り組む方で、次のア～エのいずれかに該当する方（任意グループを除く）
 - ア. 60歳以上（法人の場合は代表者の年齢）の方
 - イ. 後継予定者が存在する方
 - ウ. 事業承継後2年以内の方
 - エ. 次のいずれかに該当する事業所と認めた方
 - 1. 売上が高が仕入高（外注費を含む）の過半を近隣中小企業等によるもので、地域サプライチェーンにとって必要不可欠な方
 - 2. 専ら地域住民の日常生活に関する財・サービスを提供し、地域住民にとって必要不可欠な方
- ④ 新分野進出、人材確保等の経営課題の解決に取り組む建設業の方

費用負担 アドバイザー派遣に必要な謝金・旅費は、全額を平田商工会議所で負担いたします。

派遣回数 1社につき3回までとします（上記③の要件にかかる相談は5回まで）

アドバイザーの選定 派遣するアドバイザーは、申込みの際にご指定ください。アドバイザーに知見のない場合はご相談ください。

申込 ※専門家派遣をご希望される方は、当所経営支援課までお知らせください。

※年度予算が無くなり次第終了します。

【お問合せ先】

経営支援課 TEL 0853-63-3211

事業主・被保険者の皆さまへ 令和7(2025)年度 雇用保険料率のご案内

令和7(2025)年4月1日から令和8(2026)年3月31日までの雇用保険料率は右のとおりです。

※園芸サービス、牛馬の育成、酪農、養鶏、養豚、内水面養殖および特定の船員を雇用する事業については一般の事業の率が適用されます。

令和7年度の雇用保険料率→
(枠内の下段は令和5年4月～令和7年3月の雇用保険料率)

事業の種類	負担者	①	②		①+② 雇用保険料率	
		労働者負担 (失業等給付・育児休業給付の保険料率のみ)	事業主負担	失業等給付・育児休業給付の保険料率		雇用保険二事業の保険料率
一般の事業		5.5/1,000	9/1,000	5.5/1,000	3.5/1,000	14.5/1,000
	(令和6年度)	6/1,000	9.5/1,000	6/1,000	3.5/1,000	15.5/1,000
農林水産・※ 清酒製造の事業		6.5/1,000	10/1,000	6.5/1,000	3.5/1,000	16.5/1,000
	(令和6年度)	7/1,000	10.5/1,000	7/1,000	3.5/1,000	17.5/1,000
建設の事業		6.5/1,000	11/1,000	6.5/1,000	4.5/1,000	17.5/1,000
	(令和6年度)	7/1,000	11.5/1,000	7/1,000	4.5/1,000	18.5/1,000

ジョイメイトしまねが社員の皆様の福利厚生をサポートします!

●会費：一人月額1,000円(年間12,000円)

○ジョイメイトしまねに加入すると以下のようなサポートが受けられます。



ニュース掲載ツアー
1,000円～10,000円割引

永年勤続
5,000円～10,000円給付

健康診断6,000円補助

忘新年会2,000円補助

割引指定店5%以上割引

ツアー2,000円割引

隠岐汽船1,000円割引

お食事割引券
1,000円プレゼント

熟年夫婦旅行
10,000円補助

インフルエンザ予防接種
600円補助

祝い金・見舞金等給付

各種チケット購入補助

「2,100事業所・29,500人をサポート中」まずはお電話下さい! 問合せ先:平田商工会議所 (0853)63-3211

ガンバル企業を応援します！

商工会議所

をお気軽にご利用ください

■お問合せ・お申込は…

平田商工会議所 中小企業相談所

TEL 0853-63-3211

FAX 0853-63-3346

※予告なしに変更する場合もございますので、電話等でご確認をお願い致します。

貸会議室

セミナー、講演会、ミーティング等にご利用いただけます。

●会議室使用料金 <冷暖房・音響設備 [マイク] (使用料込)> (税込)

貸室		9:00~12:00	13:00~17:00	9:00~17:00	17:00~22:00
大会議室	会員	4,400円	5,500円	8,800円	会員のみ 3,300円/h
	一般	8,800円	11,000円	17,600円	
小会議室	会員	3,300円	4,400円	5,500円	会員のみ 2,200円/h
	一般	6,600円	8,800円	11,000円	

- ・使用時間には準備・復帰の時間も含まれます。
- ・備付プロジェクターは会員2,200円、一般3,300円(税込)を別途徴収いたします。
- ・土日・祝日は会員のみ貸出いたします。(使用料は平日の5割増)
- ・使用目的及び使用内容等により、ご利用をお断りする場合があります。
- ・空き状況については事前にお問い合わせください。
- ・詳細はHPをご確認ください。

※平日時間単位料金(夜間除く)
 大会議室: 会員1,650円/h
 非会員3,300円/h
 小会議室: 会員1,100円/h
 非会員2,200円/h

お問合せ: 総務課 TEL(0853)63-3211

相談

お困り事はありませんか?

無料相談会のご案内

法律

■日時

5月22日(木)

6月26日(木)

両日共 13:30~15:30 (1事業所30分)

■弁護士 津森 美教氏

■内容 経営トラブル、債権回収、債務整理等

労務

詳細が決まり次第、ホームページにてお知らせいたします

※相談料は無料ですが、事前の予約が必要です。
 ※会場は全て平田商工会議所で行います。

融資

国・県の制度融資—

金融情報

令和7年
4月1日 現在

貸付制度	融資の種類	融資利率(年)	限度額	返済期間(措置期間)	保証人
日本政策金融公庫	普通貸付	2.90~4.00%	4,800万円	運転5年以内(内1年以内) 設備10年以内(内2年以内)	※ご相談は商工会議所へ
	マル経資金(小規模事業者) ※商工会議所推薦	2.00%	2,000万円	運転7年以内(内1年以内) 設備10年以内(内2年以内)	
島根県制度資金	経営改善長期借換資金(運転)	1.55%(責任共有) 1.40%(責任共有外) 保証料 0.4~1.70%	2億8,000万円	15年以内(内1年以内)	個人は原則不要 法人は金融機関又は保証協会の決定による
	創業者支援資金(運転・設備)	1.25%(責任共有) 1.10%(責任共有外) 保証料 0.2%~1.50%	運転3,000万円 設備5,000万円	運転10年以内 設備12年以内(内2年以内)	



AXA

がん負けずに、人生を歩むために。

●お引受けには所定の条件があります。本商品をご検討の際には「重要事項説明書(契約概要・注意喚起情報・その他重要なお知らせ)」、「ご契約のしおり・約款」を必ずご覧ください。
AXA-A1-2005-0727/3F7

アクサ生命

経営者ご自身と会社を守るがん保険

アクサの
治療保障の
がん保険 **マイセラピー**

ガン治療保険(無解約払いもどし金型)

特長 1 ガンの主な治療方法、**手術・放射線治療・化学療法(抗がん剤治療)**を入院しなくても保障します。
「手術」「放射線治療」は上皮内ガンも保障します。


特長 2 **一時金*1・先進医療*2・入院*3の特約をプラスすると、保障の幅がひろがります。**
*1 ガン・上皮内新生物一時金特約(ただし、ご契約から90日間は保障されません。)
*2 ガン先進医療給付特約(12) *3 ガン入院給付特約
●一時金の特約は**最高2,000万円までご契約可能!**
(「一時金1回のみ支払特則」を付加した場合で、ガンと診断確定されたとき)

アクサ生命は、商工会議所と協力し、会員事業所の各種ニーズ(甲慰金・見舞金制度、退職金制度、リスク対策や事業承継など)を共済制度/福祉制度でサポートしています。

アクサ生命保険株式会社
山陰支社 出雲営業所
〒693-0011 島根県出雲市大津町 1131-1
TEL 0853-23-6276

平田商工会議所
LINE 公式アカウント を開設しました

各種支援施策やイベント情報等タイムリーでホットな情報をお届けするため、令和7年3月よりLINE公式アカウントを開設しました。
ぜひ従業員のみなさまにもお声がけいただき、ご登録お願い致します。



***新入会員紹介**

事業所名	代表者名	業種(事業内容)	住所
きぶね	矢野 雄也	飲食業	平田町
スリーブ(株)	福本 徹	不動産業 コンサルタント業	松江市南田町



鉄板焼 きぶね
住所 〒691-0001 出雲市平田町 993-10
電話 080-5834-6995
営業時間 11:30 ~ 14:00
18:00 ~ 22:00
定休日 木曜日
駐車場 アスティほんまちお客様駐車場





アスティほんまちお客様駐車場
● 平田行政センター
● 報光社
● 平田商工会議所
● 平田郵便局
雲州平田駅